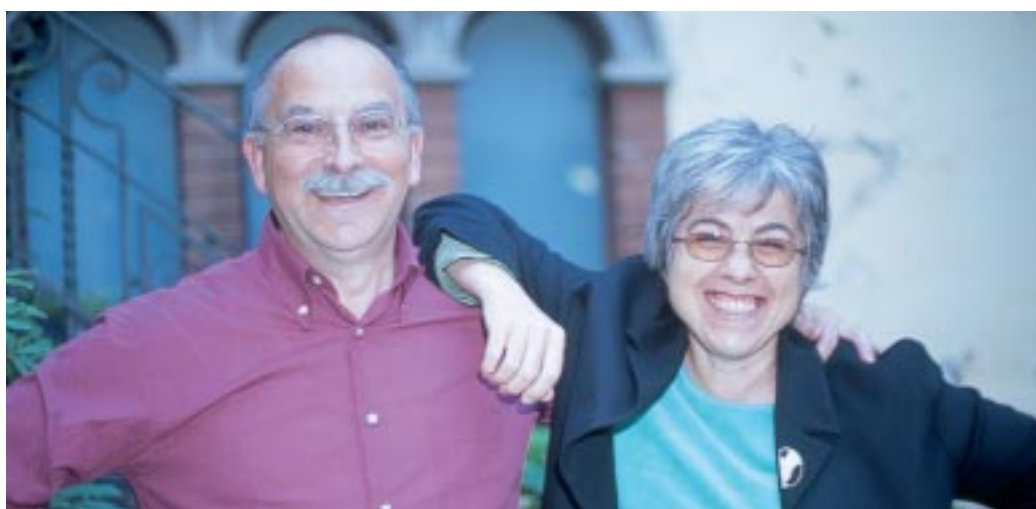


ENTESA
per Sabadell



a Sabadell,
L'ENTESA

Isidre Soler per alcalde.



austeritat
SI
ostenta-
ció
no!



L'Entesa, fem ciutat

L'Entesa és l'alternativa per fer de Sabadell una ciutat viva i participativa, dinàmica i solidària. Una ciutat a mida de les persones, la ciutat del futur. I, Sabadell, s'ho val.

L'Entesa per Sabadell és un projecte de progrés per a Sabadell. Un moviment cívic i polític que aplega persones, col·lectius i organitzacions amb diverses inquietuds i sensibilitats.

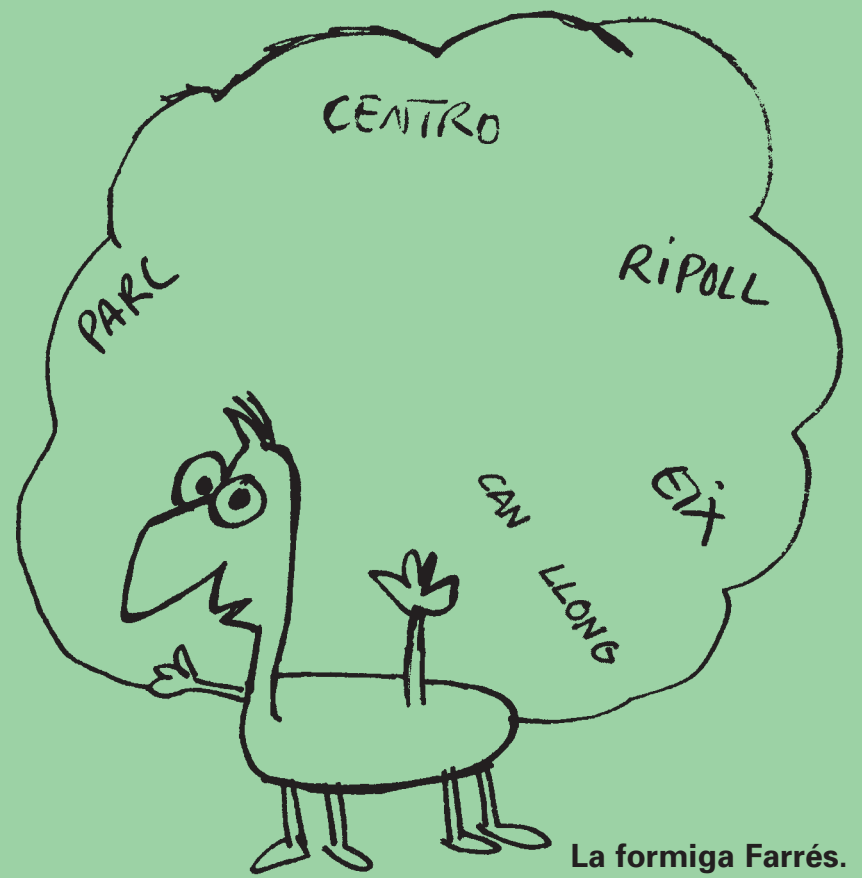
Volem liderar un govern per a la nostra ciutat basat en els principis polítics i ètics del respecte a la pluralitat, la participació, la renovació de les persones i de les idees i un model de ciutat progressista.

A l'Entesa defensem els valors propis de l'esquerra i del progrés: un model de justícia social, de qualitat de vida, de riquesa cultural, de dinamisme econòmic i de democràcia participativa. I també compartim les noves sensibilitats i els nous corrents de pensament, com l'ecologisme, el feminisme, l'antimilitarisme, etc.

L'Entesa ha estat i és l'única alternativa ciutadana al govern municipal.

Tenim un programa de govern a favor d'una ciutat integradora i socialment igualitària, solidària, respectuosa amb les persones i el medi. Un programa a favor de la nostra cultura i de la nostra identitat nacional, de la cohesió social i de la integració activa i en condicions dignes de les persones que s'incorporen de nou a la nostra comunitat.

L'Entesa atresora l'experiència i el treball que els diferents equips d'en Toni Farrès han fet al llarg de vint anys de govern d'esquerra a Sabadell. I compta amb la tasca constructiva i rigorosa a favor del conjunt de la ciutat, que en els darrers quatre anys ha dut a terme el Grup Municipal de l'Entesa, amb la Dolors Calvet al capdavant. Hem defensat en tot moment la igualtat d'oportunitats, el diàleg, els serveis públics, els espais naturals del Rodal, el patrimoni col·lectiu i la gestió del diner públic amb criteris de justícia, rigor i visió de futur.



Han vivido de la renta del pasado. (La fábula de la hormiga i la cigarra)

Durante los últimos cuatro años, el alcalde y el gobierno municipal de coalición han vivido de renta de proyectos ya resueltos y financiados: las calles del Centro y el nuevo Mercado, el ajardinamiento de la plaza de España, la urbanización del Ripoll, la nueva Biblioteca, Can Llong, el auditorio del Parc de Catalunya... son todas ellas obras heredadas de la etapa anterior.

Durante los últimos cuatro años, el Ayuntamiento de Sabadell ha multiplicado los gastos superfluos, de protocolo e imagen, y ha incrementado los gastos ordinarios de funcionamiento, a costa de la inversión. Los últimos cuatro años nos recuerdan a la fábula de la hormiga y la cigarra. En los próximos cuatro años, agotadas las posibilidades presupuestarias, se necesitará una política muy austera para recuperar la capacidad de inversión y crear nuevos equipamientos en la ciudad.

Fa 4 anys, l'any 1999, l'Entesa va iniciar el seu camí



Antoni Farrés, alcalde de Sabadell (1979-1999) i Dolors Calvet, portaveu de l'Entesa per Sabadell (1999-2003).

La Feina Feta (1999-2003)



- 27 mocions al Ple Municipal
- Més de 125 precís i preguntes al Ple Municipal
- 21 butlletins informatius de l'Entesa
- 10 butlletins monogràfics i per barris
- Més de 240 notes de premsa
- Més de 150 rodes de premsa
- Més de 140 articles d'opinió



Isidre Soler, alcaldable de l'Entesa per Sabadell (2003) i Dolors Calvet, portaveu de l'Entesa per Sabadell (1999-2003).

Fem ciutat, estimant-la:

L'Isidre Soler és el nostre candidat a l'Alcaldia de Sabadell.

Ell és un lluitador a favor de totes les causes justes. Ho va demostrar fa anys com a veí de Can Deu on va treballar a favor de les millores del barri i més darrerament com a veí del barri de Gràcia on ha estat president de l'AMPA del CEIP Teresa Claramunt. També ha destacat en el moviment ecologista.

L'Isidre és una persona molt preparada tècnicament, ell és arquitecte tècnic.... i treballa als bombers de Barcelona. Però, sobretot, és una persona propera i humana que sap escoltar, que és incapaç de dir mentides o de fer demagògia. Diu el que pensa i parlar clar a tothom. Coneix la ciutat i treballa a favor dels col·lectius que més ho necessiten.

Crec que persones com ell són indispensables en els llocs de més responsabilitat de la nostra ciutat, per això l'Entesa per Sabadell l'ha escollit de candidat i per això us demanem el vostre vot a favor de la seva persona i la nostra candidatura, l'Entesa per Sabadell.

Una abraçada,

Dolors Calvet Puig, Portaveu de l'Entesa per Sabadell

Isidre Soler Clarena

Nascut al 1952, a Manresa, viu a Sabadell des de l'any 1959. Casat, és pare de dos fills de dotze i quatre anys. Després de viure al Centre la seva infantesa, va viure a Can Deu i a Espronceda. Actualment resideix al barri de Gràcia des de fa sis anys.

Va estudiar l'Educació Primària i el Batxillerat a les Escoles Pies de Sabadell. Posteriorment va cursar els estudis d'Arquitectura Tècnica. Compaginant treball i estudis es titulà a l'any 1977.

Va iniciar la seva tasca professional com a arquitecte tècnic, en la direcció d'obres particulars i públiques.

Des de l'any 1985 treballa al Servei de Bombers de l'Ajuntament de Barcelona, amb funcions tècniques i directives en la gestió d'emergències.

El març de 1999 es desplaça a Colòmbia per col·laborar en la direcció tècnica per desenrutar la ciutat de Barcelona Quindío, arran del terratrèmol sofert a la zona, formant part d'una missió solidària duta a terme per l'Ajuntament de Barcelona.

En el vessant cívic, va començar la seva vinculació a temes ciutadans a la **Campanya Salvem els Campos** per l'any 1975. Membre actiu de la campanya "**Sabadell necessita el Parc Catalunya**". També va participar en la comissió ciutadana de seguiment de la redacció del Pla comarcal de Sabadell de 1978.

Fou membre de junta de l'AV de Can Deu i representant d'aquesta entitat a la **Federació d'AAVV de Sabadell**. Va participar en la creació de la "**Comissió per la Pau i el Desarmament de Sabadell**" de la qual era portaveu i posteriorment del moviment antiOtan. L'any 1990 la seva activitat cívica es va decantar cap als moviments ecologistes i l'any 1991 va col·laborar en la creació de la "**Comissió Ecològica de la FAV**". L'any 1991 també va col·laborar des de la FAV a crear el moviment d'**oposició al Quart Cinturó** conjuntament amb altres entitats i persones de Sabadell. Fins ara ha estat un dels portaveus de la **Campanya contra el Quart Cinturó**.

Membre de la junta de l'AMPA del CEIP Narcisa Freixas, va treballar activament a favor de la construcció de la nova escola de Gràcia i en el procés d'unificació amb el CEIP Riu Sec, de què en va resultar el CEIP Teresa Claramunt, de l'AMPA del qual va ser president durant dos anys.

El juny de 1999 va ingressar de manera activa a l'Entesa i el setembre del 2001 en va ser escollit coordinador.



El meu compromís

Compromís amb la participació ciutadana

Un Nou Reglament de Participació Ciutadana, que impliqui totes les regidories. / Substitució dels Consells de Districte i dels Consells Sectorials per Taules de participació i cogestió de projectes. / Dotació de continguts i ampliació de la capacitat de gestió dels diversos òrgans sectorials de participació. / Creació del Consell dels Infants. / Formació de Consells de Ciutat quan s'hagin de tractar projectes que afectin el model de ciutat o puguin generar conflictes entre diferents col·lectius. / Participació ciutadana en l'elaboració dels Pressupostos municipals i en l'establiment de prioritats de les inversions anuals, amb caràcter políticament vinculant. / Difusió d'informació municipal amb transparència, a l'abast de la ciutadania i les entitats.

Compromís amb l'escola pública de qualitat

Una nova Escola Bressol pública cada any, prioritzant-ne una per a cada districte de la ciutat. / Construcció d'una nova escola pública al barri de Gràcia, a la plaça de les Corts Catalanes. Elaboració d'un nou mapa escolar que detecti altres necessitats. / Revisió i nou impuls del Projecte Educatiu de Sabadell. / Establiment d'itineraris senyalitzats amb prioritats per a nens i nenes per anar sols a l'escola, potenciant el concepte de proximitat entre llar i escola. / Posada en marxa del Pla d'absentisme.

Compromís amb el Rodal de Sabadell

Recuperació i protecció integral dels espais del Rodal. Consideració d'espais PEIN (Pla d'Espais d'Interès Natural). / Potenciació dels Parcs agrícoles periurbans. / Ferma oposició al Quart Cinturó i a la Ronda de l'Est, buscant alternatives compatibles amb la protecció del Rodal. / Desestimació de la proposta d'ubicació d'un Zoo a la Torre Turull i Can Moragues. / Foment de l'agricultura periurbana. / Potenciació del Parc Fluvial del Ripoll, amb voluntat d'integrar els aspectes mediambientals, històrics, patrimonials, lúdics i productius.

Compromís amb una ciutat més habitable

Instal·lació de 100 ascensors cada any. Estudi de necessitats i tutela municipal. / Elaboració i aprovació del Pla de rehabilitació de barris. / Creació als barris d'eixos cívics per a vianants, amb arbres, mobiliari urbà, etc. / Estudi per a la transformació de la Gran Via en un eix cívic. / Pla integral de mobilitat (transport col·lectiu, aparcaments soterrats, voreres lliures de cotxes, etc.) i implantació del Pla de bicicletes. / Eliminació de barreres arquitectòniques a tots els edificis municipals que encara no estiguin adaptats. / Aprovació d'una Ordenança Municipal establint el "graó zero" a l'edificació. / Millora de la neteja viària a tota la ciutat. / Acabament del Parc del Nord, del Parc periurbà de la Salut i del Parc Central del Vallès. / Implantació de la policia municipal de proximitat al ciutadà. / Control de la superpoblació d'animals domèstics i urbans mitjançant un pla d'actuació basat en mètodes no cruels.

Compromís amb la convivència i la solidaritat

Aprovació i posada en marxa del Pla Integral d'Immigració. / Creació d'una Casa d'acollida per a dones maltractades. / Construcció de 1.000 habitatges públics en 4 anys. Incrementar el nombre de pisos de lloguer per a joves. / Nou impuls a la Fundació Sabadell Solidari.

Compromís amb els serveis sanitaris i socials públics

Recuperació de l'edifici de l'Aliança com a equipament sanitari públic, adreçat a la gent gran i a les persones amb discapacitats i malalties llargues. / Llibre blanc sobre el Consorci Hospitalari del Taulí i la sanitat a Sabadell. / Foment dels serveis d'atenció domiciliària per a la gent gran i adequació d'habitatges a les seves necessitats. / Exigència dels Nous CAP pendents per construir per part de la Generalitat als barris: Torrent del Capellà-la Plana, Torre-romeu, Creu de Barberà, Campoamor, Gràcia. / Exigència a la Generalitat de construcció dels Casals i Centres de Dia pendents: Sector Sud, les Termes, Covadonga, Torrent del Capellà-la Plana. / Seguiment de les necessitats específiques de cada CAP en funció de la població de cada zona i exigència a la Generalitat per tal que proveeixi les corresponents places.

Compromís amb les entitats

Elaboració del Pla d'Associacionisme de Sabadell. / Construcció d'un Casal d'entitats a l'espai que ocupa actualment el CEIP Carme Simó a la plaça del Gas. / Creació d'una oficina municipal de suport a les entitats a l'antic edifici de la Funerària, amb assessoria jurídica i fiscal. / Organització d'una fira anual d'entitats per a potenciar el teixit associatiu. / Participació directa de les entitats en l'organització de les festes populars. / Elaboració d'un pla per a la gestió compartida dels centres cívics amb la col·laboració de les entitats. / Relació periòdica amb les entitats.

Compromís amb el medi ambient

Desenvolupament i concreció local de l'Agenda 21. / Potenciació de la recollida selectiva de residus domiciliaris i industrials i campanyes de sensibilització per reduir la producció de residus. / Reducció de la contaminació acústica, atmosfèrica i lumínica. / Gestió sostenible del cicle integral de l'aigua. / Foment de l'estalvi energètic i de les energies renovables.

Compromís amb la cultura com a eina de convivència

Recuperació del Mapa Cultural com a eina d'orientació i planificació. / Foment de l'activitat cultural com a eina de cohesió social. / Construcció d'una nova seu per al Conservatori Municipal de Música. / Construcció de dues noves biblioteques públiques descentralitzades, a Can Rull i Campoamor-Espronceda. / Creació d'una secció d'estudis locals a la Biblioteca del Vapor Badia. / Desenvolupament del projecte de Museu Tèxtil de la Indústria Llanera. / Concursos d'idees per al disseny de la Festa Major, Carnestoltes i Cavalcada de Reis. / Creació de l'Oficina del Patrimoni a la Casa Duran. Elaboració d'un programa d'actuació, integrant aspectes culturals, històrics i paisatgístics.

Compromís amb el lleure

Elaboració del Mapa Esportiu de Sabadell. / Obertura de les instal·lacions esportives escolars al conjunt de ciutadans i ciutadanes. / Construcció d'un nou poliesportiu a Ca n'Oriac-Plana del Pintor. / Potenciació d'activitats lúdiques per a nens i nenes en els períodes no lectius. / Foment d'activitats de lleure intergeneracional, que promoguin la convivència entre la gent gran i els infants. / Suport a les entitats de lleure infantil i juvenil.

Compromís amb el teixit productiu de la ciutat

Impuls del *Nou Eix de Ponent*, com a gran projecte de ciutat per dinamitzar la façana Oest de la ciutat. / Potenciació de l'eix cívic comercial i de serveis que travessa la ciutat de nord a sud. Revitalització del petit comerç integrat en la ciutat. / Foment de les empreses "netes" que reforcin el teixit productiu local. / Elaboració d'un Pla Estratègic real i útil, compatible amb els objectius de l'Agenda 21. / Suport a les activitats que desenvolupin els conceptes de comerç just, economia solidària i banca ètica. / Col·laboració amb el món universitari i tecnològic en l'estudi i la creació de nous jaciments d'ocupació. / Potenciació de les noves tecnologies en l'àmbit productiu i de recerca.

Compromís amb la transparència en la gestió

Transparència pressupostària. Control mitjançant auditories públiques al tancament del pressupost, fent públiques les subvencions a entitats i la despesa corrent. / Eliminació de la publicitat institucional. Reconduir els diners cap a campanyes de sensibilització. / Permanència dels regidors de l'Entesa per Sabadell com a màxim dues legislatures successives.

Estimem Sabadell.

Rodal sí.

Més habitatge públic.

L'Ajuntament, a través de l'empresa municipal VIMUSA, ha estat decisiu durant molts anys en la creació d'habitatge social a Sabadell, com ho fou la Plaça d'Espanya, i en la construcció d'habitatges de lloguer per a joves.

En els últims quatre anys s'han promogut habitatges, però no s'ha gestionat la compra de nou sòl per a preveure la futura construcció d'habitatge públic.

L'Ajuntament ha de recuperar la seva presència present i futura com al seu dia es va preveure construir habitatge protegit a Can Llong, Can Gambús, Torre-romeu i el Poblenou. Cal preveure nou sòl per fer ciutat i per construir nous habitatges de compra i lloguer per a joves i per a la gent gran.

Ens proposem un mínim de 1.000 nous habitatges públics en 4 anys.

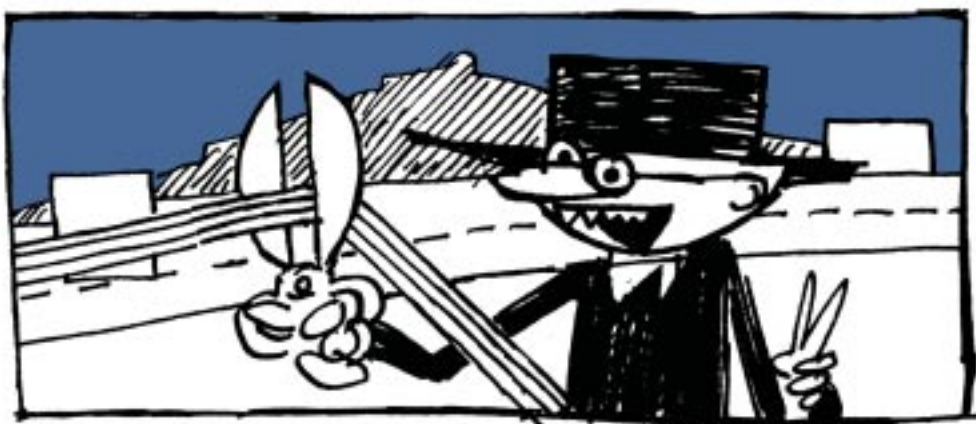
EL RODAL



L'ESPECULACIÓ



i L'OPORTUNISME.



INAUGURA TOT EL QUE PUGUIS...



Més Cultura, més convivència, més ciutat.

L'Entesa sempre ha entès la cultura com una eina de convivència i d'aprofundiment democràtic, una eina fonamental per cohesionar la ciutat per reconèixer-nos, tots plegats, com a ciutadans sabadellencs, com a catalans i com a protagonistes d'un món en constant transformació.

Lluny d'ésser concebuda com a eina electoral, la política cultural de l'Ajuntament s'ha de fonamentar en tres eixos: les infraestructures que donen suport a la producció cultural i les que inclouen la programació cultural; el suport a les entitats i els agents culturals, i les mesures per fer arribar al conjunt dels ciutadans una producció cultural i artística de qualitat.

Seguint l'esperit del Mapa Cultural, entenem que cal una política de diàleg, reflexió i suma d'esforços per tal que el sector públic, el social i el privat apostin per una ciutat dinàmica tant pel que fa a la producció de béns culturals, com a la seva socialització.

Sabadell ha d'apujar el llistó. Farem una ciutat que doni suport a les iniciatives de producció cultural i artística dels ciutadans i de la societat civil. Junts farem, de punta a punta, una ciutat més culta, més cohesionada i més lliure.

100 ascensores al año

Desde Entesa hemos promovido la campaña 100 ascensores al año para los bloques de vivienda que no disponen de ellos. Muchos edificios de los barrios de Sabadell construidos principalmente en los años sesenta no disponen de ascensor. Muchos ancianos, padres con hijos pequeños y personas con discapacidad viven en estos bloques con fuertes carencias en su movilidad y en su libertad. El envejecimiento de estos bloques puede conducir a mayores problemas sociales en estos barrios. Se trata de invertir esta tendencia. Es por ello que el Ayuntamiento se debe comprometer en mejorar el marco de vida de grupos numerosos de personas, de conjuntos de barrios.

Mejoremos la vida de las personas, y mejoraremos también socialmente los barrios de Sabadell.



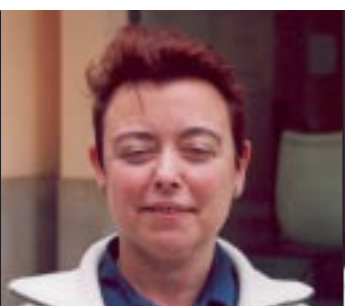
Samuel Vegas

jardiner, "els joves necessitem una oportunitat de futur".



Pere Vidal

arquitecte, "per poder continuar millorant la ciutat".



Assumpta Oristrell

artista plàstica, "demanaaria esperit creatiu i sensibilitat per al passat a l'hora de configurar el nostre espai públic".



Lluïsa Miret

traumatòloga, "perquè és la possibilitat més sensata".



Sebastià Ribes

enginyer, "perquè ens mereixem que el diner públic s'administri d'una altra manera".



Salut Mas

assistent social i infermera, "de l'Entesa, encara em convenç la seva manera d'entendre la política ciutadana: com a servei a la col·lectivitat".

votarem l'Entesa

Una escola bressol a l'any! Cap una escola bressol pública a cada barri.



La reinvidicació d'un Pla d'Escoles Bressol per a Sabadell i la posada en marxa d'una nova escola bressol pública cada any ha estat un dels cavalls de batalla de l'Entesa durant aquest mandat i una necessitat ineludible de la nostra ciutat.

La qualitat de l'educació dels nostres infants i la plena incorporació de la dona al món del treball reclamen un esforç d'inversió pública en aquest terreny, per això, des de l'Entesa continuem defensant un Pla d'Escoles Bressol que en garanteixi d'entrada una per districte, i en una segona fase, **una escola bressol a cada barri**.

En la darrera legislatura, l'equip de govern tan sols ha completat el procés d'obrir una nova escola bressol ja iniciada en el mandat anterior. Només gràcies a l'ampli suport dels ciutadans a la campanya de l'Entesa, s'ha aconseguit el compromís de projectar-ne una altra.



Més futur per a Sabadell.

Un to conformista i de poca volada impregna el futur de la ciutat. Després de la gran transformació dels últims anys (dels quals, l'últim ajuntament ha viscut de renda) ens cal un nou projecte de ciutat.

- Cal assegurar la formació ocupacional dels joves i el reciclatge dels adults en els reptes de les **noves tecnologies**, en la línia d'allò que a Europa es fa i amb la implicació de totes les institucions locals.
- El model sanitari i el **Parc del Taulí** han de rellançar-se en un projecte de futur que reforci la qualitat de l'atenció sanitària.
- Hem de saber la dimensió de la **immigració** als nostres barris i tenir política pròpia, sense deixar-ho a la inèrcia dels fets.
- Des de l'Entesa hem promogut el projecte **Gran Via Digital**, del qual l'equip de govern només ha concretat el nom. Cal donar continguts a aquesta proposta de modernització de la tecnologia i de la indústria de la nostra ciutat.

Somos mayores, no queremos que se nos trate como niños

La ciudad está en deuda con todas las mujeres y hombres que durante muchos años trabajaron con esfuerzo para construir Sabadell: **las personas mayores**.

Para Entesa es muy prioritario garantizar su calidad de vida y su derecho a seguir desarrollándose como personas, a gozar de sus parientes y amigos, a participar en los asuntos colectivos.

Por ello mejoraremos la ayuda a las familias y la asistencia domiciliaria, promoveremos nuevos centros de día y *casals de gent gran* y prestaremos apoyo a las entidades e iniciativas que hacen de nuestros abuelos y abuelas personas activas i ciudadanos de primera.

¡Más servicios sanitarios para Sabadell!



La constitución de la Corporación Sanitaria del **Parc del Taulí** y la progresiva incorporación a la reforma de los **Centros de Atención Primaria (CAP)**, supuso hace años un gran paso adelante.

Hoy en día, la sanidad tiene en Sabadell **carencias económicas y estructurales** que deben ser resueltas en beneficio de los usuarios. No es socialmente aceptable que una simple operación de cataratas requiera hoy en Sabadell una lista de espera de tres años, con el perjuicio que ello implica en la calidad de vida del paciente. Además, los trabajadores sanitarios, y en particular los que están en primera línea de atención al público, con gran frecuencia están paliando con sobreesfuerzo carencias que requieren ser resueltas con más medios.

En el presente tenemos nuevos retos: debe mejorarse el acceso a los servicios sanitarios; deben reducirse las esperas para ser atendido; es preciso disponer de más plazas sociosanitarias públicas y para la tercera edad; son necesarias más actividades de educación y promoción de la salud... en todo ello, tenemos mucho que decir desde Sabadell.

Por ello, queremos impulsar la reforma de los nuevos CAP que aún faltan; la reapertura del edificio de la **ALIANZA** para actividades sociosanitarias financiadas públicamente, y aumentar el número de actividades de promoción y educación en la salud. Es preciso, en definitiva, hacer un **diagnóstico** de la situación actual y alcanzar un acuerdo de ciudad para la sanidad pública en Sabadell implicando al gobierno de la Generalitat.

Desde Entesa nos comprometemos a realizar con amplia participación un **LIBRO BLANCO DE LA SANIDAD EN SABADELL Y EL TAULÍ**, para dejar bien claro:

- **qué pagamos** y obtenemos en la sanidad pública.
- **qué nos falta** en comparación a Barcelona; como estamos en relación a Europa.
- **qué Hospital queremos** para los diez próximos años: con nuevas especialidades, más investigación clínica, mejor situado en la red sanitaria catalana.

Som joves, ens espavilem!

Sabadell necessita una política real de suport als joves per tal de facilitar la seva realització en l'àmbit personal, professional, cultural, educatiu... i per aconseguir, més encara, una joventut compromesa i socialment activa.

Per això cal tornar a dinamitzar l'oferta **d'habitatge de lloguer** públic per a joves, millorar el pas del món educatiu al món laboral, millorar la **formació professional** basada en les tecnologies de la informació i de la comunicació, adequant-la als nous jaciments d'ocupació de la nostra comarca, donant suport a la constitució de cooperatives, d'autoocupació i de nous jaciments de treball social o comunitari.

Donarem suport a les entitats juvenils mitjançant una Oficina d'Associacionisme, on s'ofereixi ajuda i orientació i treballarem per aconseguir una xarxa de locals públics i privats d'habilitació d'aquests col·lectius. Amb l'Entesa, Sabadell disposarà d'un **espai polivalent** i en condicions on les entitats puguin organitzar tot tipus d'activitats de gran abast.

L'Esplai, l'Educació en el lleure, és una altra de les riqueses de Sabadell que cal potenciar per mitjà de la cooperació amb les entitats en diferents projectes al barri i a la ciutat, i de l'aposta per la capitalitat comarcal en temes de formació mitjançant l'Aula d'Esplai del Vallès.



Salvador Rodríguez
jubilat, "l'Entesa es la única alternativa de izquierdas".



Emilia Colomer
historiadora de l'art, "perquè és qui millor pot oferir a la nostra ciutat un govern autènticament progressista, representatiu de l'esquerra plural i obert a la participació ciutadana".



Toni Manent
treballador del comerç, "la bicicleta hauria de ser el vehicle habitual dels sabadellencs".



Josep Gerona
pintor, "perquè defensa la ciutat sense d'altres servituds".



Pep López
educador social, "perquè a Sabadell, l'Entesa són els diferents".



Eva Moreno
monitora de jardineria, "porque las alternativas se tienen que trabajar con los jóvenes".

votarem l'Entesa

L'alcalde que estira més el braç que la màniga.



Hacen falta recursos para invertir

Hoy día el Ayuntamiento de Sabadell tiene dificultades presupuestarias. Los excesivos gastos en actividades poco justificadas de los últimos años hacen que ahora, con la nueva y mucho más restrictiva ley de haciendas locales, no sea posible mantener en la ciudad el nivel de inversión y mantenimiento de los últimos años.

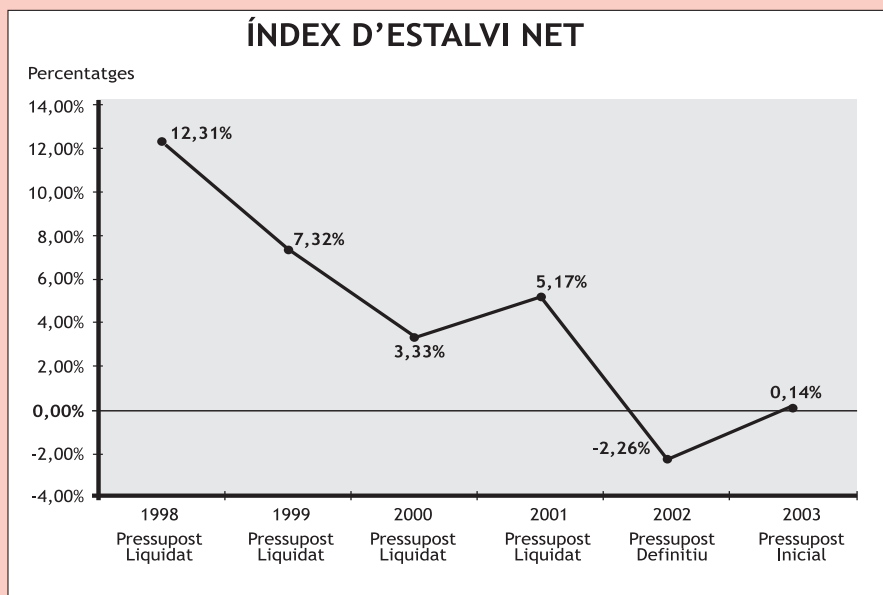
El trabajo técnico de una comisión de personas de Entesa nos ha permitido hacer un análisis detallado del presupuesto actual, que explicamos en el Pleno del Ayuntamiento. Haremos aquí un pequeño resumen.

En el presente presupuesto se detecta una notable caída de la inversión pública y, como consecuencia de ello, no quedan medios para la rehabilitación de barrios, ni para la del Centro, ni para los polideportivos que precisa la ciudad, se ha olvidado el proyecto de Museo Textil, y el Plan de Esculturas. Los proyectos estratégicos no cuentan con inversión alguna: Gran Vía Digital, el Parque de Salud, el Palacio de Congresos, el Eje Central...

La adquisición de suelo público se ha reducido un 50%. Si hoy no compramos suelo no tendremos en el futuro ni equipamientos públicos ni vivienda protegida. La gestión urbanística ha sido nula estos últimos años y ello lo sufrirá la ciudad en el futuro.

En suma, **la actual alcaldía heredó un Ayuntamiento saneado y en sólo tres años ha pasado a tener dificultades para afrontar el día a día.** En estos tres años se ha disparado el gasto corriente y se ha perdido capacidad de invertir. Desde Entesa nos preguntamos ¿En qué se ha desbordado el gasto corriente ahogando las finanzas municipales? El alcalde ha visto el Ayuntamiento como una maquinaria electoral permanente y no ha escatimado recursos en actividades ligadas a esa finalidad.

Por todas esas razones Entesa reclama la gestión austera y responsable del dinero de todos, y presupuestos con criterios sostenibles, acordes con el interés general de la ciudad en el presente y en el futuro.



En els darrers quatre anys s'ha enfonsat la capacitat d'inversió per l'augment de la despesa de funcionament i imatge.

La caiguda de la capacitat d'inversió.

Breus: allò que "no es diu"

(els silencis oficials).

- La ciutat necessita replantejar el paper i els serveis que avui pot oferir la Corporació Sanitària del Parc del Taulí. La nostra àrea de referència té una manca de recursos en comparació a d'altres àrees i d'altres hospitals públics de Catalunya, i això repercuteix directament en el servei als usuaris. La definició del seu futur s'hauria de fer sobre la base de la participació de la ciutat, dels seus professionals i amb l'impuls de l'Ajuntament de la ciutat. Ens cal un millor Hospital i millors serveis, amb més especialistes i més complet, amb més recerca mèdica per als propers trenta anys. **La ciutat ha de parlar i incidir més en el Taulí.**
- L'Alcalde ha viscut de renda de projectes de fa temps (època Farrés), com la Reforma del Centre, l'Eix Macià, el Ripoll, Can Llong. Cap novetat no ha estat inclòs a aquests projectes que han permès moltes inauguracions. El projecte GRAN VIA DIGITAL, proposat per l'Entesa i el PP, no ha estat desenvolupat en absolut i s'ha reduït a un pacte de **requalificació dels terrenys de l'ABB.** La Fundació Indústries de la Comunicació, F2I, radicada a l'Eix Macià, està inactiva ja que s'han retirat alguns dels promotors públics i privats que l'havien d'impulsar. Un edifici que serveix parcialment per a escola d'idiomes quan era un centre de producció i formació en noves tecnologies digitals!
- Les prioritats de l'alcalde han estat: sortir amb foto als mitjans de comunicació, vendre una policia de barri inexistent i les accions de propaganda i despesa corrent. Les NO prioritats han estat l'austeritat, la inversió, les despeses per a polítiques socials.
- **El pacte del PSC amb la dreta de CiU** ha suposat la manca de definició del Pla Estratègic de la ciutat. Quatre anys de dedicació exclusiva d'un regidor per a no res.
- La situació de la formació professional a la ciutat i dels instituts és greu. Serveix, en bona mesura, per a reproduir les diferències socials més que no pas per a superar-les. Caldria una implicació decidida de la societat local, amb l'ajuntament al capdavant, per a incrementar el nivell de qualitat de la formació dels nostres joves. El nostre nivell de resultats a les universitats i a la formació professional és, en termes europeus, de baix nivell.
- Zoo terrestre? L'Alcalde ha ignorat fins fa poc que allò que li oferia Barcelona no era la meitat del zoo, sinó les restes d'un zoo complet i espectacular que serà tant terrestre com marítim i que es situarà al costat de la platja en l'àrea del Fòrum 2004. Molt silenci hi ha ara, després de la intensa campanya! Les restes que els oferien eren, en paraules dels tècnics barcelonins: **"El Zoo que caga gros"**: algun elefant, lleó, hienes, búfals,... tot allò que no queda prou bé en un nou zoo de disseny i de proximitat,... a situar en el nostre rodal, en una **"sabana"** de pins i alzines.

El nostre model de ciutat: volem un centre de nord a sud

Sabadell és una ciutat cohesionada que manté encara un cert grau d'aïllament entre els seus barris. Per integrar físicament la ciutat ens proposem relligar millor de nord a sud els diferents centres de la ciutat:

El comerç, els equipaments educatius i socials, els centres culturals de l'**eix central**. Des de l'avinguda de Matadepera, la Concòrdia, l'Eix Macià, l'avinguda de l'Onze de Setembre, la Rambla, l'avinguda de Barberà i fins al passeig dels Almogàvers i Espronceda i la ctra. de Barcelona, aquests equipaments han de fusionar-se en un nou centre al llarg de tota la ciutat.

El dinamisme de Ca n'Oriac i de la Creu de Barberà requereixen un tractament equiparable als centres d'algunes ciutats: aparcaments, àrees de vianants, transport públic, comerç,...

El **transport públic** ha de ser molt ràpid de nord a sud, en la perspectiva futura d'un eix prioritari que permeti a la llarga un tranvia.

El nuevo eje de poniente

El nuevo acceso a la autopista C-58 desde el norte de la ciudad, por las cercanías de Can Llong, Berardo y Can Gambús, nos abre la oportunidad de un nuevo gran proyecto de ciudad.

No se trata únicamente de contar con el **mejor paisaje posible**, sino de saber combinar los asentamientos residenciales previstos con los equipamientos y los espacios libres, y reconvertir las parcelas que se han previsto como de uso comercial hacia **usos productivos con elevado contenido tecnológico** y capacidad de consolidar **la ciudad como centro de referencia** (como por ejemplo: laboratorios, empresas de nuevas tecnologías, centros docentes especializados...). Tal como actúa la B-30 de polo de actividades, algo más lejos de nosotros, tenemos la oportunidad de definir en el límite de nuestro núcleo urbano una **gran opción de futuro** que combine paisaje, actividades productivas dinámicas y respetuosas con el entorno, espacios libres y nuevos equipamientos. Todo ello articulado de modo que defina correctamente el límite de la ciudad con los espacios del Rodal.

Para hacer posible este **Nuevo Eje de Poniente**, es necesaria la implicación municipal, con capacidad al planificar su diseño, coordinar a los promotores existentes, fomentar y divulgar la propuesta, y reunir en una mesa de participación a diferentes agentes económicos y sociales de la ciudad.

Del mismo modo que la ciudad dio un salto adelante con el **Parc Catalunya** y el **Eix Macià**, se nos presenta ahora una nueva oportunidad de similar dimensión que nos proponemos no desperdiciar.

Volem ciutadans i ciutadanes dedicats a Sabadell

1. Isidre Soler Clarena, alcaldable.

Nascut l'any 1952. Arquitecte tècnic. Directiu del Servei de Bombers de l'Ajuntament de Barcelona. Ha estat representant del moviment veïnal i ha participat en diverses organitzacions per la defensa del Medi Ambient i de la Pau.

2. Nieves García Lasa

Nascuda l'any 1944. Professora del CEIP Joaquim Blume. Exregidora d'Educació. Representant de CCOO al Consell Escolar Municipal.

3. Xavier Oca Baradat

Nascut el 1970. Matemàtic, professor d'Ensenyament Secundari. Va participar en el moviment cultural de la Concòrdia i fou promotor del Moviment d'Esplais del Vallès. Regidor de l'Entesa per Sabadell des del 1999.

4. Assumpta Jané Renau

Nascuda l'any 1953. Geògrafa especialitzada en planificació territorial. Ha estat membre de la Comissió Directiva de la Fundació Bosch i Cardellach. Representant de l'Entesa a VIMUSA des del 1999.

5. Ferran Izquierdo Brichs

Nascut l'any 1959. Doctor en Ciències Polítiques i Sociologia. Especialista en el món àrab. Professor de Relacions Internacionals de la UAB. Investigador del Centre d'Estudis sobre la Pau i el Desarmament. Regidor de l'Entesa des del 1999.

6. Margarida Massot i Verdú

Nascuda l'any 1950. Llicenciada en Psicologia. Professora d'adults a la UAB. Fou professora d'adults a la Concòrdia i Can Puiggener. Col·labora en projectes de formació política.

7. Esther Sánchez Moncada

Nascuda l'any 1965. Treballa a la indústria. Ha participat en diverses entitats cíviques a Campoamor i a Sol i Padrís. Actualment és presidenta de l'AMPA del CEIP Joaquim Blume.

8. Juli Moltó Sierra

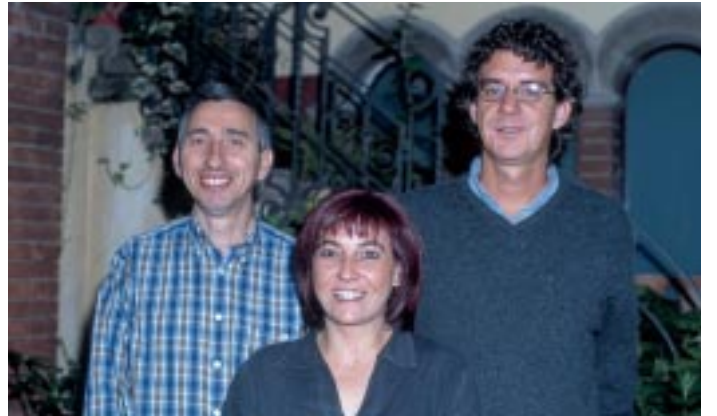
Nascut l'any 1953. Mestre d'Educació Infantil. Exregidor d'Educació i Joventut a l'Ajuntament de Polinyà. Col·labora en el moviment veïnal de la Creu Alta.

9. M. Antònia Bartolí Tosquella

Nascuda l'any 1953. Professora d'ensenyament secundari. Actualment treballa al Centre de Recursos Pedagògics. Presidenta del Fòrum Ciutadà Dona i Sabadell. Promotora de la campanya per impulsar la creació d'escoles bressol públiques.

10. Toni Múrcia Navarro



Nascut l'any 1957. Funcionari de l'administració local. Va iniciar la seva activitat cívica a Campoamor. Va ser membre de l'AMPA l'Heura i es president de l'AMPA Pau Casals. Expresident de l'AV de Torreguitart, amb la qual ara col·labora.



- 11. Manel Segura i Torà, 1974. Agent de viatges.
- 12. Manel Navas Escribano, 1949. Llicenciat en dret i ciències polítiques.
- 13. Àngels Santesmasses Costa, 1946. Metgessa.
- 14. Joan Pujol Batalla, 1956. Tècnic de prevenció.
- 15. Virgínia Domínguez Álvarez, 1971. Llicenciada en Història.
- 16. Lluís Casanoves Riera, 1944. Treballador de Serveis Socials.
- 17. Joan Carles Sallas Puigdemívol, 1965. Arquitecte.
- 18. Tona Sallent Custòdio, 1944. Directora del Centre de Recursos.
- 19. Mercè Argemí Relat, 1969. Llicenciada en Història.
- 20. Rosa Àlvarez Cabal, 1949. Mestre.
- 21. Elio José Bernal Sánchez, 1958. Electricista.
- 22. Estela Gutiérrez Torres, 1974. Traductora.
- 23. Montserrat Torruella Ventura, 1949. Mestre.
- 24. Artur Domingo Barnils, 1953. Professor de Secundària.
- 25. Sílvia Carrasco Pons, 1959. Doctora en Antropologia Social de la UAB.
- 26. Manel Larrosa Padró, 1951. Arquitecte.
- 27. Joan Moles Benet, 1932. Jubilat.

- 28. Merche Heras Joya, 1949. Treballadora familiar.
- 29. Antonio López Estudillo, 1958. Economista, professor de la Universitat de Girona.
- 30. Angel Ayllón Carreras, 1953. Empresari de les Arts Gràfiques.

grup candidatura	
1, 2	8, 7, 5
10, 9	17, 19
11, 13	16, 18
6, 3, 4	14, 15, 12

+  = :)
 +  = SBD ↑



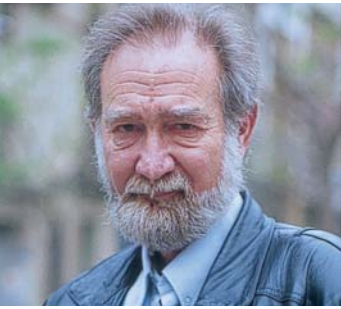
Anna Figuerola
filòloga, "un Sabadell millor és possible".



Antoni Balagueró
jubilat, "perquè és un partit honest".



Carlos de la Cruz Palma
treballador del metall, "necesito una alternativa. Es una alternativa".



Antoni Garriga
economista, "perquè cal posar ètica i seny a la política municipal".



Narcís López
director de l'IES Jonqueres, "perquè Sabadell necessita un cop de timó en cultura i educació".



Juan I. Calderón
professor de Secundària, "perquè realment defensa el Rodal de Sabadell".



M. Fe Calderón
treballadora social, "porqué quiero una ciudad en función de las personas y no del egocentrismo de los políticos".



Antoni Sorolla
arquitecte "S'han de defensar els valors de la ciutat. L'Entesa és l'única alternativa".



Dolors Moles
mestra, "educar per saber aprendre".



Antonia Cabrera
geriàtrica, "porque la tercera edad es mi pasión".



Lluís González
informàtic, "porque sólo la Entesa ha hecho oposición".



Joaquim Sanesteban
llicenciat en Filosofia i Lletres, "per continuar millorant la qualitat de vida dels sabadellencs i sabadellenques d'avui i del demà".



Olga Jiménez
tècnica de gestió, "...els valors de la solidaritat, la diversitat i la convivència més enllà de l'oportunisme polític".



Pere Fortuny
mestre, "per una ciutat amb futur cal que hi sigui ben representada la gent jove".



Dolors Calvet
portaveu de l'Entesa per Sabadell, "perquè l'Isidre Soler és una persona senzilla i humana, que sap escoltar, diu el que pensa i parla clar a tothom qui el vulgui escoltar".



Cesc Andreu
"Quico"
"...perquè a Sabadell és l'única opció per als independentistes".



Aurèlia Jiménez
luchadora feminista, "Por un cambio real de género en nuestro gobierno municipal".



Quim Góngora
arts gràfiques, "és imprescindible pujar el llistó a la Casa Gran".



Juan Noguera
hosteleria, "porque es un grupo local al que podemos pedir explicaciones directamente. Me gusta la política de cercanía".



José Vicente Soria
empleado, "Sabadell es mi ciudad, la Entesa mi gente".



Josep Moreno
agricultor i ramader, "perquè defensa l'agricultura periurbana, com a activitat econòmica i dona vida al rodal".



María Pastor
pensionista, "porque creo que es una fuerza política que puede hacer mucho bien para la ciudad de Sabadell".



Carme Valls
"per un exercici de la ciutadania crític i constructiu, votaré l'Entesa".



Josep Seguí
actor i professor d'anglès "defensem sempre les idees de progrés".



Tonet Creus
mestre, "perquè exerceixen l'acció política des de la ciutadania d'una manera àmplia".



Rosa Boixaderes
botiguera, "cal parlar d'una bona entesa per fer un treball amb fermesa".



Josep M. Soler
jubilat, "perquè l'esport és important per Sabadell".



Robert Ferrer
professor, "els ciutadans són el futur de Sabadell".



Feliu Madaula
enginyer agrícola, "per fer possible que el poder de decisió estigui en la ciutadania".



Jaume Papell
professor de secundària i música, "en política local, crec que una formació de ciutadans independents pot donar un millor servei a la ciutat que els partits tradicionals".

votarem l'Entesa

Entesa per Sabadell

c. Gràcia, 48 2n. SBD 08201
Horari: de 8 a 15 hores.

Telèfon 93 745 31 27
93 745 32 16
fax: 93 745 31 27

a/e: gm-entesa@ajsabadell.es
a/e: info@entesa.org
www.entesa.org

Trobareu el nostre programa de govern 2003-2007 a la nostra web, al nostre grup municipal o a la nostra seu.